

Automatic Upper Arm Blood Pressure Monitor

جهاز مراقبة ضغط الدم في أعلى الذراع الألي
M2 (HEM-7143-E)
ام2 (HEM-7143-E)



Intellisense

All for Healthcare

Read Instruction manual ① and ② before use.

- FR** Lire le mode d'emploi ① et ② avant l'utilisation.
- DE** Lesen Sie vor der Verwendung Gebrauchsanweisung ① und ②.
- Italiano** Leggere il manuale di istruzioni ① e ② prima dell'uso.
- Español** Lea el manual de instrucciones ① y ② antes del uso.
- Nederlands** Lees gebruiksaanwijzing ① en ② voor gebruik.
- Русский** Перед использованием прочтите руководства по эксплуатации ① и ②.
- Türkçe** Kullanmadan önce kullanım kılavuzu ① ve ②'yi okuyun.

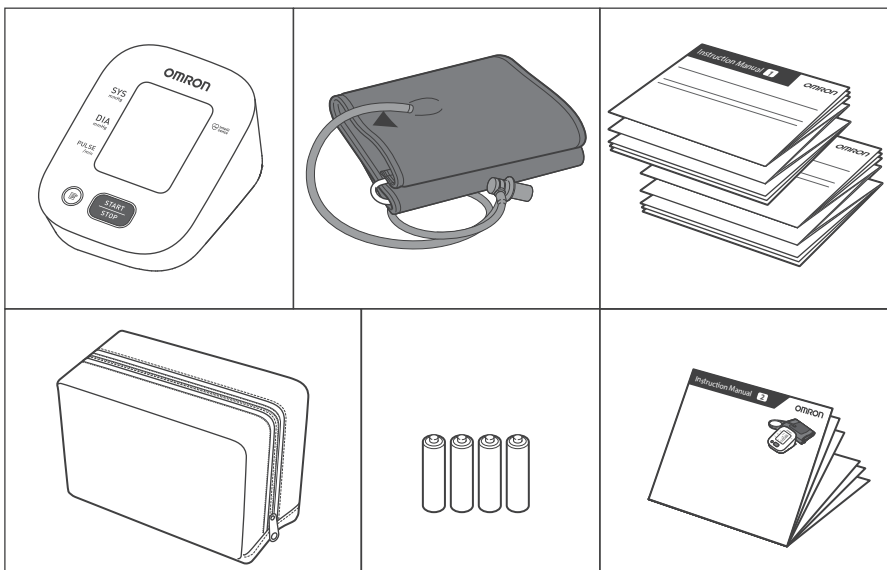
العربية اقرأ دليل الإرشادات ① و ② قبل الاستخدام.

IM2-HEM-7143-E-01-10/2020
5674678-6A

1 Package Contents

- FR** Contenu de l'emballage
- DE** Packungsinhalt
- IT** Contenuto della confezione
- ES** Contenido del envase
- NL** Inhoud van de verpakking
- RU** Комплект поставки
- TR** Paketin İçindekiler

محتويات العبوة



2 Preparing for a Measurement

- FR** Préparation d'une mesure
- DE** Vorbereiten einer Messung
- IT** Preparazione per la misurazione
- ES** Preparación para una medición
- NL** Een meting voorbereiden
- RU** Подготовка к измерению
- TR** Ölçüm Hazırlığı

التجهيز لعملية القياس

30 minutes before

- FR** 30 minutes avant
- DE** 30 Minuten vorher
- IT** 30 minuti prima
- ES** 30 minutos antes
- NL** 30 minuten ervoor
- RU** За 30 минут до
- TR** 30 dakika önce



قبل القياس بمدة تبلغ ٣٠ دقيقة

5 minutes before: Relax and rest.

- FR** 5 minutes avant : détente et repos.
- DE** 5 Minuten vorher: ruhig hinsetzen.
- IT** 5 minuti prima: rilassarsi e stare a riposo.
- ES** 5 minutos antes: relajarse y descansar.
- NL** 5 minuten ervoor: ontspan en rust.
- RU** За 5 минут до: расслабьтесь и отдохните.
- TR** 5 dakika önce: Gevşeyin ve dinlenin.

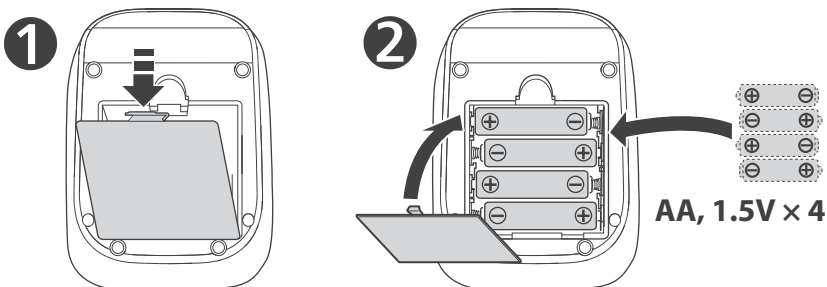
قبل القياس بمدة تبلغ ٥ دقائق: استرخ واسترخ.



3 Installing Batteries

- FR** Mise en place des piles
- DE** Einsetzen der Batterien
- IT** Installazione delle batterie
- ES** Instalación de las pilas
- NL** Batterijen plaatsen
- RU** Установка элементов питания (приобретаются дополнительно)
- TR** Pillerin Takılması

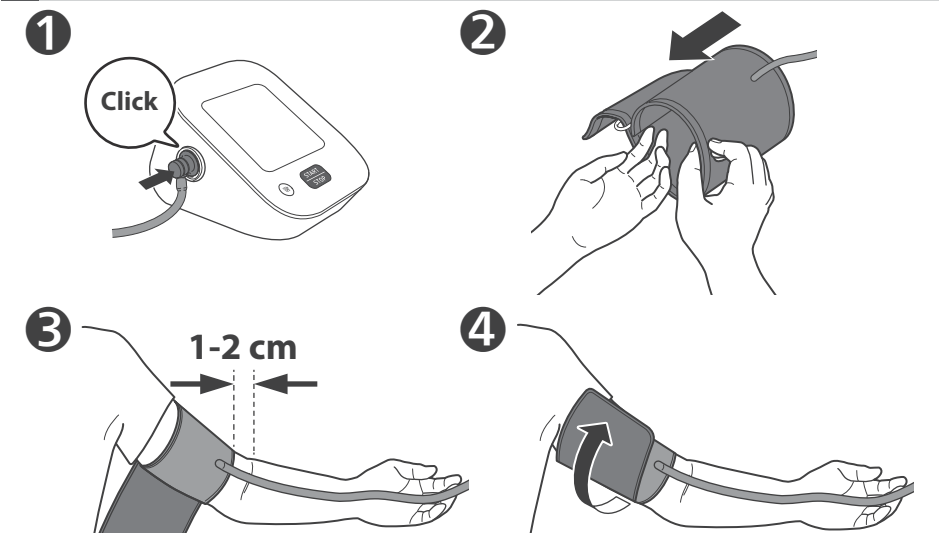
تركيب البطاريات



4 Applying the Cuff on the Left Arm

- FR** Pose du brassard sur le bras gauche
- DE** Anbringen der Manschette am linken Arm
- IT** Applicazione del bracciale sul braccio sinistro
- ES** Colocación del manguito en el brazo izquierdo
- NL** De manchet op de linkerarm aanbrengen
- RU** Расположение манжеты на левой руке
- TR** Kolluğun Sol Kola Takılması

لف الشريط الضاغط على الذراع الأيمن



3 Tube side of the cuff should be 1 - 2 cm above the inside elbow.

- FR** Le côté tuyau du brassard doit être positionné 1 à 2 cm au-dessus de l'intérieur du coude.
- DE** Das Manschettenstück mit dem Schlauch muss 1 bis 2 cm oberhalb des Ellbogens liegen.
- IT** Il lato del bracciale con il tubo deve trovarsi al di sopra del gomito interno, a una distanza di circa 1 o 2 cm.
- ES** El lado del tubo del manguito deberá quedar 1 o 2 cm por encima de la parte interna del codo.
- NL** De kant met de slang van de manchet moet 1 - 2 cm boven de binnenkant van de elleboog liggen.
- RU** Край манжеты с трубкой должен находиться на 1–2 см выше локтевого сгиба.
- TR** Kolluğun boru tarafı, dirsek içinin 1 ila 2 cm üstünde olmalıdır.

يجب أن يرتفع جانب الخرطوم من الشريط الضاغط من ١ إلى ٢ سم عن المرفق.

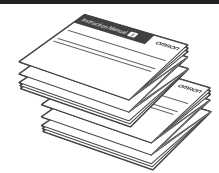
4 Make sure that air tube is on the inside of your arm and wrap the cuff securely so it can no longer slip round.

- FR** Assurez-vous que le tuyau à air se trouve du côté intérieur de votre bras et enroulez fermement le brassard de manière qu'il ne puisse plus tourner.
- DE** Stellen Sie sicher, dass der Luftschlauch an der Arminnenseite sitzt, und befestigen Sie die Manschette sicher, so dass sie nicht verrutscht.
- IT** Assicurarsi che il tubo dell'aria si trovi all'interno del braccio e avvolgere il bracciale saldamente in modo che non possa ruotare.
- ES** Asegúrese de que el tubo de aire se encuentra en la cara interna del brazo y enrolle el manguito con firmeza para que no pueda deslizarse.
- NL** Zorg ervoor dat de luchtslang zich aan de binnenkant van uw arm bevindt en wikkel de manchet stevig rond uw arm zodat deze niet meer kan wegglijden.
- RU** Убедитесь, что воздуховодная трубка находится на внутренней поверхности плеча и надежно оберните манжету, чтобы она не прокручивалась вокруг руки.
- TR** Hava borusunun kolunuzun iç tarafında olduğundan emin olun ve kolluğu kaymayacak şekilde sabit şekilde sarın.

تأكد من أن خرطوم الهواء على الجانب الداخلي من ذراعك ولف الشريط الضاغط بإحكام بحيث لا ينزلق حول الذراع.

If taking measurements on the right arm, refer to:

- FR** Pour la prise de mesures au bras droit, voir :
- DE** Bei Messungen am rechten Arm siehe:
- IT** Se la misurazione viene eseguita al braccio destro, fare riferimento a:
- ES** Si va a realizar mediciones en el brazo derecho, consulte:
- NL** Als u metingen aan de rechterarm uitvoert, raadpleeg dan:
- RU** При измерении на правой руке см.
- TR** Sağ koldan ölçüm yapıyorsanız aşağıdakilere bakın:



Instruction Manual ①

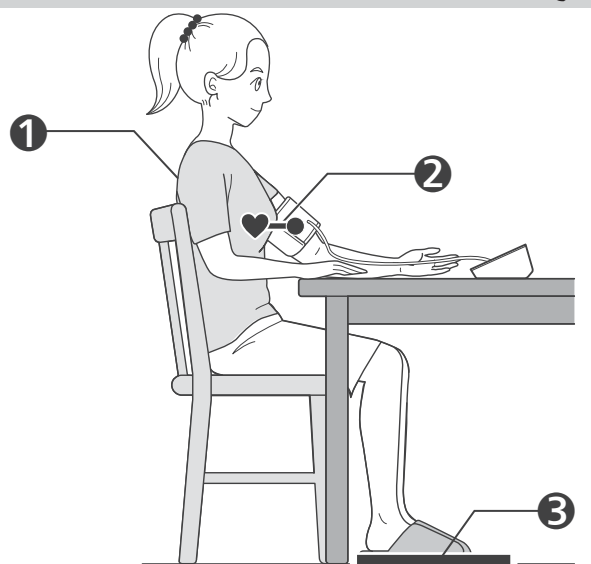
General Precautions

في حال إجراء القياس على الذراع الأيمن، ارجع إلى:

5 Sitting Correctly

- FR** Position assise correcte
- DE** Korrekte Körperhaltung
- IT** Come sedere nel modo corretto
- ES** Cómo sentarse correctamente
- NL** Correct zitten
- RU** Правильная поза при измерении
- TR** Düzgün Oturma

الجلوس بشكل صحيح



1 Sit comfortably with your back and arm supported.

- FR** S'asseoir confortablement de manière à ce que le dos et le bras soient bien soutenus.
- DE** Bequem hinsetzen, mit dem Rücken anlehnen und den Arm auf eine Unterlage legen.
- IT** Sedere comodamente con la schiena e il braccio ben sostenuti.
- ES** Siéntense cómodamente de modo que la espalda y el brazo estén bien apoyados.
- NL** Neem een comfortabele zitpositie in, met uw rug en arm ondersteund.
- RU** Сядьте удобно, чтобы спина и рука опирались на что-либо.
- TR** Sirtınız ve kolunuz desteklenerek rahat bir şekilde oturun.

اجلس بشكل مريح بحيث يكون الظهر والذراع في وضع مستند.

2 Place the arm cuff at the same level as your heart.

- FR** Le brassard doit se trouver au même niveau que votre cœur.
- DE** Die Manschette auf Herzhöhe platzieren.
- IT** Posizionare il bracciale allo stesso livello del cuore.
- ES** Coloque el manguito al mismo nivel que el corazón.
- NL** Plaats de armmanchet op hetzelfde niveau als uw hart.
- RU** Манжета должна находиться на уровне сердца.
- TR** Kolluğu kalbinizle aynı düzeye getirin.

ضع الشريط الضاغط للذراع في مستوى القلب نفسه.

3 Keep feet flat, legs uncrossed, remain still and do not talk.

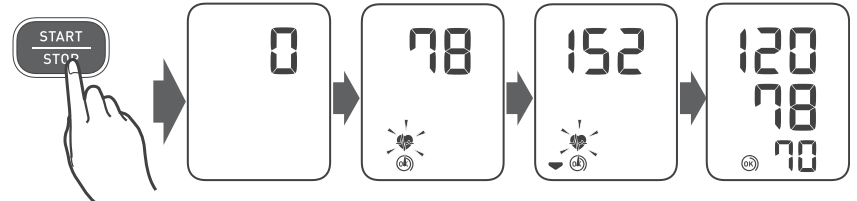
- FR** Garder les pieds à plat, les jambes non croisées, ne pas bouger et ne pas parler.
- DE** Füße flach auf den Boden stellen, die Beine nicht kreuzen, still halten und nicht sprechen.
- IT** Tenere i piedi ben poggiati, non incrociare le gambe, rimanere fermi e non parlare.
- ES** Mantenga los pies planos, las piernas sin cruzar, quédese quieto y no hable.
- NL** Houd de voeten plat, benen niet gekruist, zit stil en praat niet.
- RU** Поставьте ноги ровно, не перекрещивая их, не двигайтесь и не разговаривайте.
- TR** Ayaklarınızı düz, bacaklarınızı açık tutun, hareketsiz kalın ve konuşmayın.

اجعل قدميك في وضع مسطح وساقيك في وضع متباعد وحافظ على ثباتك ولا تتحدث.

6 Taking a Measurement

- FR** Réalisation d'une mesure
- DE** Vornehmen einer Messung
- IT** Misurazione
- ES** Obtención de una lectura
- NL** Een meting doen
- RU** Выполнение измерений
- TR** Ölçüm Yapma

إجراء القياس



When the [START/STOP] button is pressed, the measurement is taken and saved automatically.

- FR** Après une pression sur le bouton [START/STOP], la mesure démarre et le résultat est enregistré automatiquement.
- DE** Beim Drücken der Taste [START/STOP] erfolgt die Messung. Die Messwerte werden automatisch gespeichert.
- IT** Quando si preme il pulsante [START/STOP], la misurazione viene eseguita e salvata automaticamente.
- ES** Al pulsar el botón [START/STOP], se obtiene la medición, que se guarda automáticamente.
- NL** Wanneer op de knop [START/STOP] wordt gedrukt, wordt de meting automatisch uitgevoerd en opgeslagen.
- RU** После того, как кнопка [START/STOP] нажата, измерение выполняется и сохраняется автоматически.
- TR** [START/STOP] düğmesine basıldığında ölçüm yapılır ve otomatik olarak kaydedilir.

عند الضغط على زر [START/STOP]، يتم إجراء القياس وحفظه تلقائيًا.

If your systolic pressure is more than 210 mmHg: After the arm cuff starts to inflate, press and hold the [START/STOP] button until the monitor inflates 30 to 40 mmHg higher than your expected systolic pressure.

- FR** Si votre pression systolique est supérieure à 210 mmHg :
- DE** Wenn Ihr systolischer Druck höher ist als 210 mmHg:
- IT** Se la pressione sistolica è superiore a 210 mmHg:
- ES** En caso de que su presión arterial sistólica esté por encima de 210 mmHg:
- NL** Als uw systolische druk hoger is dan 210 mmHg:
- RU** Если систолическое давление выше 210 мм.рт.ст.:
- TR** Sistolik basıncınız 210 mmHg'den fazlaysa:

- Lorsque le brassard se gonfle, appuyez sur le bouton [START/STOP] et le maintenir enfoncé jusqu'à ce que le tensiomètre atteigne une pression de gonflage supérieure de 30 à 40 mmHg à votre pression systolique attendue.
- Nachdem die Manschette begonnen hat, sich aufzupumpen, drücken Sie die [START/STOP]-Taste, und halten Sie sie gedrückt, bis ein Druck von 30 bis 40 mmHg über Ihrem erwarteten systolischen Druck erreicht ist.
- Quando il bracciale inizia a gonfiarsi, premere e mantenere premuto il pulsante [START/STOP] finché il misuratore non raggiunge una pressione da 30 a 40 mmHg superiore rispetto al valore di pressione sistolica atteso.
- Una vez que el manguito comienza a inflarse, mantenga pulsado el botón [START/STOP] hasta que el monitor indique que el inflado está entre 30 y 40 mmHg por encima de la presión arterial sistólica estimada.
- Zodra de armmanchet wordt opgepompt, houdt u de knop [START/STOP] ingedrukt totdat de meter 30 tot 40 mmHg hoger aangeeft dan uw verwachte systolische druk.
- Если систолическое давление выше 210 мм.рт.ст.:
- После того, как началось автоматическое нагнетание воздуха в манжету, нажмите и удерживайте кнопку [START/STOP] до тех пор, пока электронный блок не поднимет давление до значения, превышающего ожидаемое систолическое давление на 30–40 мм рт. ст.
- Kolluk şişmeye başladıktan sonra, [START/STOP] düğmesine basın ve ölçüm cihazı beklediğiniz sistolik basınç değerinden 30 ila 40 mmHg daha fazla şişene kadar basılı tutun.

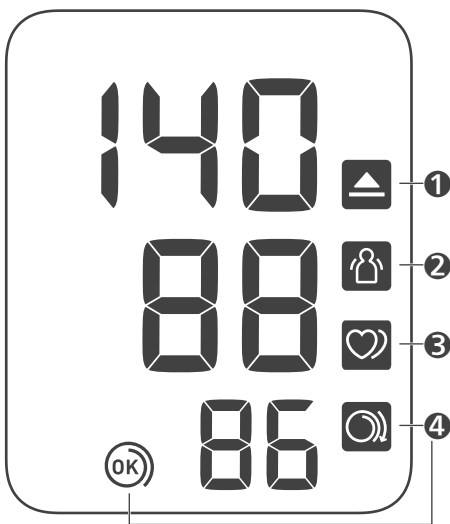
إذا كان ضغط دمك الانقباضي أكثر من ٢١٠ ملليمترات زئبقية:

بعد بدء انتفاخ الشريط الضاغط للذراع، اضغط مع الاستمرار على الزر [START/STOP] (بدء/إيقاف) حتى يقوم الجهاز بالنفخ من ٣٠ إلى ٤٠ ملليمترًا زئبقيًا أعلى من قيمة ضغط الدم الانقباضي المتوقع لديك.

7 Checking Readings

FR Vérification des résultats
DE Prüfen der Messwerte
IT Controllo dei risultati
ES Comprobación de lecturas

NL Metingen bekijken
RU Проверка результатов
TR Ölçüm Değerlerini Kontrol Etme
AR التحقق من القراءات



1 Appears if "SYS" is 135 mmHg or above and/or "DIA" is 85 mmHg* or above.

FR S'affiche si « SYS » est égale ou supérieure à 135 mmHg et/ou « DIA » égale ou supérieure à 85 mmHg*.

DE Wird angezeigt, wenn „SYS“ 135 mmHg oder mehr beträgt und/oder wenn „DIA“ 85 mmHg* oder mehr beträgt.

IT Viene visualizzato se la pressione sistolica "SYS" è pari o superiore a 135 mmHg e/o la pressione diastolica "DIA" è pari o superiore a 85 mmHg*.

ES Aparece si "SYS" es 135 mmHg o superior y/o "DIA" es 85 mmHg* o superior.

NL Verschijnt als "SYS" 135 mmHg of hoger is en/of "DIA" 85 mmHg* of hoger is.

RU Отображается, если «SYS» (Систолическое давление) 135 мм рт.ст. и выше и/или «DIA» (Диастолическое давление) 85 мм рт.ст.* и выше.

TR "SYS" 135 mmHg ya da üstünde olduğunda ve/veya "DIA" 85 mmHg* ya da üstünde olduğunda görünür.

AR تظهر إذا كان "SYS" يبلغ ١٣٥ ملليمترًا زئبقيًا أو أكثر و/أو "DIA" ٨٥ ملليمترًا زئبقيًا* أو أكثر.

2 Appears when your body moves during a measurement. Remove the arm cuff, wait 2 - 3 minutes and try again.

FR S'affiche si vous bougez pendant une mesure. Retirer le brassard, attendre 2 à 3 minutes et essayer à nouveau.

DE Wird angezeigt, wenn Sie sich während der Messung bewegen. Nehmen Sie die Manschette ab, warten Sie 2–3 Minuten und versuchen Sie es erneut.

IT Viene visualizzato se l'utilizzatore si muove durante la misurazione. Rimuovere il bracciale, attendere 2-3 minuti e riprovare.

ES Aparece cuando se mueve el cuerpo durante una medición. Retire el manguito, espere unos 2 o 3 minutos e inténtelo de nuevo.

NL Verschijnt wanneer uw lichaam tijdens een meting beweegt. Verwijder de armanchet, wacht 2-3 minuten en probeer het opnieuw.

RU Отображается при движении тела во время измерения. Снимите манжету, подождите 2-3 минуты и попробуйте еще раз.

TR Bir ölçüm esnasında vücudunuz hareket ettiğinde görünür. Kolluğu çıkarın, 2 - 3 dakika bekleyip tekrar deneyin.

AR تظهر عند تحرك جسمك في أثناء عملية القياس. قم بإزالة الشريط الضاغط للذراع وانتظر من ٢ إلى ٣ دقائق وحاول مرة أخرى.

3 Appears when an irregular rhythm** is detected during a measurement. If it appears repeatedly, OMRON recommends to consult your physician.

FR S'affiche lorsqu'un rythme irrégulier** est détecté pendant une mesure. S'il s'affiche à plusieurs reprises, OMRON recommande de consulter votre médecin.

DE Wird angezeigt, wenn während einer Messung ein unregelmäßiger Herzschlag** festgestellt wird. Wird das Symbol wiederholt angezeigt, empfiehlt OMRON, sich an Ihren Arzt zu wenden.

IT Viene visualizzato se nel corso di una misurazione viene rilevato un ritmo cardiaco irregolare**. Se il simbolo appare ripetutamente, OMRON consiglia di consultare il medico curante.

ES Aparece cuando se detecta un ritmo irregular** durante una medición. Si aparece varias veces, OMRON recomienda que consulte a su médico.

NL Verschijnt wanneer tijdens een meting een onregelmatig ritme** wordt gedetecteerd. Als dit herhaaldelijk verschijnt, raadt OMRON aan om uw arts te raadplegen.

RU Отображается, если при измерении определяется нерегулярный ритм**. Если этот символ отображается неоднократно, компания OMRON рекомендует обратиться к лечащему врачу.

TR Bir ölçüm esnasında düzensiz ritim** saptandığında görünür. Tekrarlı şekilde görünürse OMRON doktorunuza danışmanızı önerir.

AR تظهر عند اكتشاف عدم انتظام ضربات القلب** في أثناء عملية القياس. عند ظهورها بشكل متكرر، توصي OMRON باستشارة طبيبك.

4 Cuff is tight enough.

FR Le brassard est suffisamment serré.

DE Manschette sitzt ausreichend straff.

IT Il bracciale è stretto a sufficienza.

ES El manguito está lo suficientemente prieto.

NL Manchet zit strak genoeg.

RU Манжета затянута достаточно туго.

TR Kolluk yeterince sıkıdır.

AR الشريط الضاغط محكم بما يكفي.

4 Apply cuff again MORE TIGHTLY.

FR Poser le brassard en le serrant davantage.

DE Manschette STRAFFER ziehen.

IT Applicare di nuovo il bracciale STRINGENDOLO DI PIÙ.

ES Vuelva a poner el manguito MÁS PRIETO.

NL Breng de manchet STRAKKER aan.

RU Наложите манжету еще раз БОЛЕЕ ТУГО.

TR Kolluğu tekrar, DAHA SIKI bir şekilde takın.

AR لف الشريط الضاغط مرة أخرى بشكل أكثر إحكامًا.

*The high blood pressure definition is based on the 2018 ESH/ESC Guidelines.

FR *La définition de l'hypertension est basée sur les recommandations ESH/ESC 2018.

DE *Die Definition für Bluthochdruck basiert auf den 2018 ESH/ESC Richtlinien.

IT *La definizione di alta pressione arteriosa si basa sulle linee guida 2018 di ESH/ESC.

ES *La definición de presión arterial alta se basa en las guías 2018 ESH/ESC.

NL *De definitie van hoge bloeddruk is gebaseerd op de ESH/ESC-richtlijnen uit 2018.

RU *Определение высокого артериального давления основано на Рекомендациях 2018 ESH/ESC.

TR *Yüksek kan basıncı tanımı, 2018 ESH/ESC Kılavuzlarını temel alır.

AR *تعريف ضغط الدم المرتفع يستند إلى إرشادات الجمعية الأوروبية لفرط ضغط الدم (ESH)/الجمعية الأوروبية لقلب القلب (ESC) لعام 2018.

**An irregular heart beat rhythm is defined as a rhythm that is 25 % less or 25 % more than the average rhythm detected during a measurement.

FR **Un rythme cardiaque irrégulier est défini comme un rythme inférieur ou supérieur de 25 % au rythme moyen détecté durant une mesure.

DE **Ein unregelmäßiger Herzschlag ist definiert als ein Herzrhythmus, der weniger als 25 % oder mehr als 25 % des mittleren Herzrhythmus beträgt, der während der Blutdruckmessung erkannt wird.

IT **Si definisce ritmo cardiaco irregolare un ritmo cardiaco inferiore del 25% o superiore del 25% rispetto al ritmo medio rilevato durante una misurazione.

ES **Latido cardíaco irregular se define como un ritmo que es un 25 % menor o un 25 % mayor que el ritmo medio detectado durante una medición.

NL **Een onregelmatig hartslagritme wordt gedefinieerd als een ritme dat 25% lager of 25% hoger is dan het gemiddelde ritme dat tijdens een meting wordt gedetecteerd.

RU **Нерегулярный ритм сердцебиения — это ритм, который на 25% медленнее или быстрее измеренного среднего ритма.

TR **Düzensiz kalp atışı ritmi, bir ölçüm sırasında saptanan ortalamadan %25 daha düşük veya %25 daha yüksek ritim olarak tanımlanır.

AR **تعريف اضطراب ضربات القلب بأنه نظم أقل من النظم الطبيعي الذي يتم اكتشافه في أثناء عملية القياس بمعدل ٢٥٪ أو أكثر منه بمعدل ٢٥٪.

Error messages or other problems? Refer to:

FR Messages d'erreur ou autres problèmes ? Voir :

DE Weitere Fehlermeldungen oder Probleme siehe:

IT Messaggi di errore o altri problemi? Fare riferimento a:

ES ¿Hay mensajes de error u otros problemas? Consulte:

NL Foutmeldingen of andere problemen? Raadpleeg:

RU Сообщения об ошибках или другие неисправности? См.

TR Hata mesajları veya başka sorunlar mı var? Bkz:

AR رسائل الخطأ أو المشكلات الأخرى؟ ارجع إلى:



Instruction Manual 1.

8 Using Memory Functions

FR Utilisation des fonctions de mémoire

DE Verwendung der Speicherfunktionen

IT Uso delle funzioni di memoria

ES Uso de las funciones de memoria

NL Geheugenfuncties gebruiken

RU Использование функции памяти

TR Hafıza Fonksiyonunun Kullanılması

AR استخدام وظائف الذاكرة

8.1 Readings Stored in Memory

FR Mesures stockées en mémoire

DE Gespeicherte Messwerte

IT Risultati conservati in memoria

ES Lecturas guardadas en la memoria

NL Metingen opgeslagen in het geheugen

RU Сохранение результатов в памяти

TR Hafızaya Kaydedilen Değerler

AR تم تخزين القراءات في الذاكرة

Up to 30 readings are stored.

FR Jusqu'à 30 mesures sont stockées.

DE Es werden bis zu 30 Messwerte gespeichert.

IT Vengono conservati fino a 30 risultati.

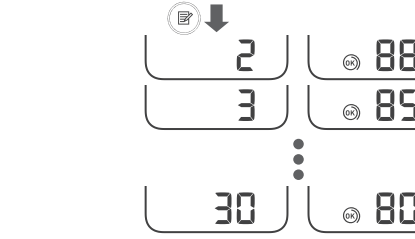
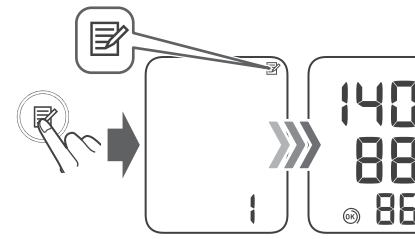
ES Se almacenan hasta 30 lecturas.

NL Er kunnen tot 30 meetwaarden worden opgeslagen.

RU Сохраняется до 30 результатов.

TR 30 adede kadar ölçüm değeri saklanır.

AR يصل عدد القراءات المخزنة إلى ٣٠ قراءة.



9 Other Settings

FR Autres réglages

DE Weitere Einstellungen

IT Altre impostazioni

ES Otros ajustes

NL Andere instellingen

RU Прочие настройки

TR Diğer Ayarlar

AR الإعدادات الأخرى

9.1 Restoring to the Default Settings

FR Réinitialisation aux réglages par défaut

DE Wiederherstellen der Standardeinstellungen

IT Ripristino delle impostazioni predefinite

ES Restablecimiento a los ajustes de fábrica

NL De standaardinstellingen herstellen

RU Восстановление настроек по умолчанию

TR Varsayılan Ayarları Geri Yükleme

AR استعادة الإعدادات الافتراضية



10 Optional Medical Accessories

FR Accessoires médicaux optionnels

DE Optionales medizinisches Zubehör

IT Accessori medicali opzionali

ES Accesorios médicos opcionales

NL Optionele medische accessoires

RU Аксессуары, которые пользователь, при необходимости, может приобрести отдельно от комплекта поставки медицинского изделия

TR Opsiyonel Tıbbi Aksesuarlar

AR الملحقات الطبية الاختيارية



Medium Cuff
HEM-CR24
22 - 32 cm



Wide Range Soft Cuff
HEM-RML31
22 - 42 cm



Small Cuff
HEM-CS24
17 - 22 cm

Do not throw the air plug away. The air plug can be applicable to the optional cuff.

FR Ne pas jeter la prise de gonflage. La prise de gonflage peut être utilisée pour le brassard en option.

DE Entsorgen Sie den Luftschauchstecker nicht. Der Luftschauchstecker wird für die optionale Manschette verwendet.

IT Non gettare via l'attacco del tubo dell'aria. L'attacco del tubo dell'aria può essere applicato al bracciale opzionale.

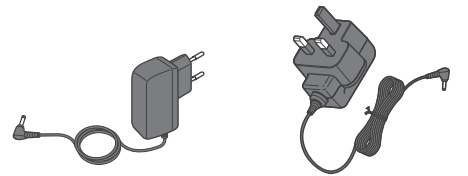
ES No tire el conector para tubo de aire. El conector para tubo de aire puede ser utilizado con el manguito opcional.

NL Gooi de plug van de luchtslang niet weg. De plug van de luchtslang kan worden gebruikt op de optionele manchet.

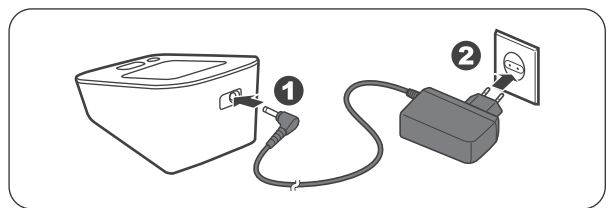
RU Не выбрасывайте воздушный штекер. Он может подойти к дополнительной манжете.

TR Hava tıpasını atmayın. Hava tıpası isteğe bağlı kolluğa uygulanabilir.

AR لا تتخلص من سداة الهواء. يمكن استعمال سداة الهواء مع الشريط الضاغط الاختياري.



AC Adapter
HHP-CM01 HHP-BFH01



https://www.omron-healthcare.com/

	Manufacturer Fabricant Hersteller	Produttore Fabricante Fabrikant	Производитель Üretici جهة التصنيع	OMRON HEALTHCARE Co., Ltd. 53, Kunotsubo, Terado-cho, Muko, KYOTO, 617-0002 JAPAN شركة اومرون هيلث كير المحدودة 53, كونوتسوبو، تيرادو-تسو، موكو، كيوتو، 617-0002 اليابان
EC REP	EU-Vertreter Rappresentante per l'UE Mandataire dans l'UE	Representante en la UE Vertegenwoordiging in de EU	Представитель в EC AB temsilcisi الجهة المسندة في الاتحاد الأوروبي	OMRON HEALTHCARE EUROPE B.V. Scorpius 33, 2132 LR Hoofddorp, THE NETHERLANDS www.omron-healthcare.com
EU-representative Mandataire dans l'UE	Importer in EU Importateur dans l'UE Importeur in der EU	Importatore per l'UE Importador en la UE Importeur in de EU	Импортер в EC AB'de İthalatçı المستورد في الاتحاد الأوروبي	Omron Healthcare Brasil Indústria e Comércio de Produtos Médicos Ltda Av. Ain Ata (Lot. M.I. P I Logístico), nº 370 – Lote 12 – Quadra B – Jardim Ermdia I 13212-213 – Jundiaí – SP – Brazil
Production Facility Site de production Produktionsstätte	Stabilimento di produzione Planta de producción Productiefaciliteit	Производственно e подразделение Üretim Tesisi مشأة التصنيع		OMRON HEALTHCARE UK LTD. Opal Drive, Fox Milne, Milton Keynes, MK15 0DG, UK www.omron-healthcare.com/distributors
Subsidiaries Niederlassungen Consociate Empresas filiales	Dochterondernemingen Филиалы Yan Kuruluşlar الشركات التابعة	Importer in the United Kingdom and UK responsible person		OMRON MEDIZINTECHNIK HANDELSGESELLSCHAFT mbH www.omron-healthcare.com/distributors
				OMRON SANTÉ FRANCE SAS www.omron-healthcare.com/distributors

Issue Date / Date de publication / Ausgabedatum /
Data di pubblicazione / Fecha de publicación /
Uitgiftedatum / Дата выпуска / Teslim Tarihi / تاريخ الإصدار : 2021-05-17
Made In Brazil / Fabriqué au Brésil / Hergestellt in Brasilien /
Fabricato in Brasile / Fabricado en Brasil / Geproduceerd in Brazilië /
سنع في البرازيل / صنع في البرازيل / صنع في البرازيل